



**АДМИНИСТРАЦИЯ
КОРФОВСКОГО ГОРОДСКОГО ПОСЕЛЕНИЯ**

Хабаровского муниципального района
Хабаровского края

ПОСТАНОВЛЕНИЕ

05.10.2018 № 261
рп. Корфовский

Об утверждении Программы комплексного развития транспортной инфраструктуры Корфовского городского поселения Хабаровского муниципального района Хабаровского края на 2018-2028 годы

В соответствии со статьей 8 Градостроительного кодекса Российской Федерации, Федеральным законом от 29 декабря 2014 № 456-ФЗ «О внесении изменений в Градостроительный кодекс Российской Федерации и отдельные законодательные акты Российской Федерации», Федеральным законом от 06 октября 2003 № 131-ФЗ «Об общих принципах организации местного самоуправления в Российской Федерации», постановлением Правительства Российской Федерации от 25 декабря 2015 № 1440 «Об утверждении требований к программам комплексного развития транспортной инфраструктуры поселений, городских округов», постановлением администрации Корфовского городского поселения Хабаровского муниципального района Хабаровского края от 06.06.2012 № 75 «О порядке принятия решений о разработке долгосрочных целевых программ, финансируемых за счет средств бюджета Корфовского городского поселения Хабаровского муниципального района Хабаровского края», на основании Устава Корфовского городского поселения Хабаровского муниципального района Хабаровского края, администрация Корфовского городского поселения Хабаровского муниципального района Хабаровского края **ПОСТАНОВЛЯЕТ:**

1. Утвердить прилагаемую Программу комплексного развития транспортной инфраструктуры Корфовского городского поселения Хабаровского муниципального района Хабаровского края на 2018-2028 годы».

2. Опубликовать настоящее постановление в Информационном бюллетене Корфовского городского поселения Хабаровского муниципального района Хабаровского края и разместить на официальном сайте администрации Корфовского городского поселения Хабаровского муниципального района Хабаровского края в информационно-телекоммуникационной сети «Интернет» (www.adminkorfovskoe.ru).

3. Контроль за выполнением настоящего постановления возложить на заместителя главы администрации Корфовского городского поселения Хабаровского муниципального района Хабаровского края Кириллова Л. В.

4. Настоящее постановление вступает в силу после его опубликования.

Глава городского поселения

Э. Б. Аврамец

УТВЕРЖДЕНО
постановлением администрации
Корфовского городского поселения
Хабаровского муниципального района
Хабаровского края
от 05.10.2018 № 261

МУНИЦИПАЛЬНАЯ ПРОГРАММА
«Комплексное развитие транспортной инфраструктуры Корфовского городского поселения Хабаровского муниципального района Хабаровского края на 2018-2028 годы»

Оглавление:

1	Паспорт программы
2	Характеристика Корфовского городского поселения
2.1	Территориальная характеристика
2.2	Социально-экономическая характеристика, характеристика градостроительной деятельности на территории поселка, включая деятельность в сфере транспорта, оценку транспортного спроса
2.2.1	Население
2.2.2	Производство
2.2.3	Малое и среднее предпринимательство
2.2.4	Здравоохранение
2.2.5	Образование и культура
2.2.6	Транспортная инфраструктура
2.3	Характеристика функционирования и показатели работы транспортной инфраструктуры по видам транспорта
2.4	Характеристика сети дорог поселка, параметры дорожного движения, оценка качества содержания дорог
2.5	Анализ состава парка транспортных средств и уровня автомобилизации
2.6	Характеристика работы транспортных средств общего пользования
2.7	Характеристика условий пешеходного и велосипедного передвижения
2.8	Характеристика движения грузовых транспортных средств
2.9	Анализ уровня безопасности дорожного движения
2.10	Оценка уровня негативного воздействия транспортной инфраструктуры на окружающую среду, безопасность и здоровье населения
2.11	Характеристика существующих условий и перспектив развития и размещения транспортной инфраструктуры поселения
2.12	Оценка нормативно-правовой базы, необходимой для функционирования и развития транспортной инфраструктуры поселения
3	Прогноз транспортного спроса, изменения объемов и характера передвижения населения и перевозок грузов на территории поселения
3.1	Прогноз социально-экономического и градостроительного развития поселения
3.2	Прогноз транспортного спроса поселения, объемов и характера передвижения населения и перевозок грузов по видам транспорта, имеющегося на территории поселения
3.3	Прогноз развития транспортной инфраструктуры по видам транспорта
3.4	Прогноз развития дорожной сети поселения
3.5	Прогноз уровня автомобилизации, параметров дорожного движения
3.6	Прогноз показателей безопасности дорожного движения
3.7	Прогноз негативного воздействия транспортной инфраструктуры на окружающую среду и здоровье населения

4	Принципиальные варианты развития транспортной инфраструктуры и их укрупненная оценка по целевым показателям
5.	Перечень мероприятий (инвестиционных проектов) по проектированию, строительству, реконструкции объектов транспортной инфраструктуры
5.1	Мероприятия по развитию транспортной инфраструктуры по видам транспорта
5.2	Мероприятия по развитию транспорта общего пользования, созданию транспортно-пересадочных узлов
5.3	Мероприятия по развитию инфраструктуры для легкового автомобильного транспорта, включая развитие единого парковочного пространства
5.4	Мероприятия по развитию инфраструктуры пешеходного и велосипедного передвижения
5.5	Мероприятия по развитию инфраструктуры для грузового транспорта, транспортных средств коммунальных и дорожных служб
5.6	Мероприятия по развитию сети дорог Корфовского городского поселения
6.	Оценка объемов и источников финансирования мероприятий (инвестиционных проектов) по проектированию, строительству, реконструкции объектов транспортной инфраструктуры Корфовского городского поселения
7.	Оценка эффективности мероприятий (инвестиционных проектов) по проектированию, строительству, реконструкции объектов транспортной инфраструктуры
8.	Предложения по институциональным преобразованиям, совершенствованию правового и информационного обеспечения деятельности в сфере проектирования, строительства, реконструкции объектов транспортной инфраструктуры на территории Корфовского городского поселения

1. Паспорт программы

Наименование Программы:	Программа комплексного развития транспортной инфраструктуры Корфовского городского поселения Хабаровского муниципального района Хабаровского края (далее - Программа)
Основание для разработки Программы:	- Постановление Правительства РФ от 25.12.2015 года №1440 «Об утверждении требований к программам комплексного развития транспортной инфраструктуры поселений и городских округов»; - Градостроительный кодекс Российской Федерации от 29.12.2004 года (в редакции от 03.07.2016 г.)
Заказчик Программы:	Администрация Корфовского городского поселения Хабаровского муниципального района Хабаровского края Местоположение: 680504, Хабаровский край, Хабаровский район, рабочий поселок Корфовский, ул. Таежная, д. 19
Разработчик Программы:	ООО «ИВЦ «Энергоактив» Местоположение: 680054, г. Хабаровск, ул. Маяковского 45
Цели и задачи Программы:	<ul style="list-style-type: none"> – безопасность, качество и эффективность транспортного обслуживания населения, а также юридических лиц и индивидуальных предпринимателей, осуществляющих экономическую деятельность на территории Корфовского городского поселения; – доступность объектов транспортной инфраструктуры для населения и субъектов экономической деятельности в соответствии с нормативами градостроительного проектирования Корфовского городского поселения; – развитие транспортной инфраструктуры в соответствии с потребностями населения в передвижении, субъектов экономической деятельности - в перевозке пассажиров и грузов на территории Корфовского городского поселения; – развитие транспортной инфраструктуры, сбалансированное с градостроительной деятельностью в Корфовского городского поселения; – обеспечение условий для управления транспортным спросом; – создание приоритетных условий для обеспечения безопасности жизни и здоровья участников дорожного движения по отношению к экономическим результатам хозяйственной деятельности; – создание приоритетных условий движения транспортных средств общего пользования по отношению к иным транспортным средствам; – создание условий для пешеходного и велосипедного передвижения населения; – эффективность функционирования действующей транспортной инфраструктуры
Целевые показатели Программы	<p>Достижение расчетного уровня:</p> <ul style="list-style-type: none"> - по обеспеченности населения транспортными средствами общего пользования; - по обеспечению потребности в транспортных средствах для

	<p>коммунальных и специальных служб;</p> <ul style="list-style-type: none"> - по развитию инфраструктуры для грузового транспорта, коммунальных и специальных служб; - по развитию инфраструктуры пешеходного передвижения; <p>Увеличение протяженности дорог с твердым покрытием; Снижение удельного веса дорог, нуждающихся в капитальном и текущем ремонте; Повышение безопасности дорожного движения.</p>
<p>Укрупненное описание запланированных мероприятий (инвестиционных проектов) по проектированию, строительству, реконструкции объектов транспортной инфраструктуры:</p>	<ul style="list-style-type: none"> — Разработка ПСД — Закупка материалов и оборудования — СМР
<p>Сроки и этапы реализации Программы:</p>	<p>2018-2028 гг.</p>
<p>Объемы и источники финансирования Программы:</p>	<p>Источником финансирования является федеральный, региональный и местный бюджет, а также внебюджетные средства.</p>

2. Характеристика Корфовского городского поселения

2.1 Территориальная характеристика

Статус и границы городского поселения установлены Законом Хабаровского края от 28 июля 2004 года № 208 «О наделении посёлковых, сельских муниципальных образований статусом городского, городского поселения и об установлении их границ». В состав Корфовского городского поселения входят шесть населенных пунктов:

- рабочий посёлок Корфовский (административный центр);
- село Сосновка;
- посёлок Чирки;
- посёлок Хехцир;
- посёлок 18 км;
- посёлок 24 км.

От точки с ГК 48°20'24" СШ и 135°02'10" ВД (М-53-127-В-В)** граница по смежеству с границей городского округа «Город Хабаровск» проходит на северо-восток по ручью до точки с ГК 48°21'10" СШ и 135°02'56" ВД, далее на восток по оврагу 0,7 км до точки с ГК 48°21'18" СШ и 135°03'28" ВД, затем на юго-восток 0,1 км; на северо-восток 0,05 км; на юго-восток — 0,20 км; на восток — 0,05 км до грунтовой дороги в точку, находящуюся в 0,1 км южнее высоты 92,4 (с ГП).

Далее граница следует на юг 0,1 км до дороги, проходящей вокруг территории индивидуальных застройщиков, обходя ее с запада и юга, выходит к развязке автодороги Хабаровск — Владивосток на 14 км, обходит с юга по подошве развязки и далее следует с западной стороны автодороги на юг до р. Красная Речка, по ней на северо-восток до впадения в нее безымянного ручья, по которому проходит на юг до точки с ГК 48°20'26" СШ и 135°04'48" ВД.

От этой точки граница пересекает в восточном направлении железную дорогу Хабаровск — Владивосток и по ее северо-восточной стороне (по полосе отвода) проходит на юго-восток 2,75 км до стыка с границами городского округа «Город Хабаровск» и городского поселения «Село Ильинка» в точке с ГК 48°19'34" СШ и 135°06'34" ВД, и далее проходит 1,0 км по полосе отвода до моста через безымянный ручей, по которому проходит на восток, а через 1,3 км — на юг до грунтовой дороги в точку с ГК 48°18'46" СШ и 135°08'29" ВД на стыке с границей городского поселения «Село Ильинка».

От этой точки граница проходит по грунтовой дороге на юго-запад через высоты с отметками 153,2 и 143,6 до точки с ГК 48°17'47" СШ и 135°06'37" ВД на безымянном ручье, поворачивает на юго-восток и следует по высотам с отметками 152,3 (с ГП) и 133,9 (с ГП) на трассе ЛЭП 110кВ, затем от этой высоты проходит на юго-запад по ЛЭП 110 кВ 8,2 км до восточной окраины р.п. Корфовский в точку с ГК 48°13'00" СШ и 135°05'15" ВД, далее по просеке проходит 0,8 км на юго-восток до ЛЭП 220 кВ в 0,1 км восточнее высоты с отметкой 79,4, поворачивает по этой ЛЭП на юго-запад 0,4 км, затем на юго-восток 1,8 км по ЛЭП 220кВ до примыкания к ЛЭП 220 кВ и по ней на юго-запад 0,2 км до пересечения с автодорогой Хабаровск — Владивосток.

По северо-восточной стороне автодороги Хабаровск — Владивосток граница проходит на юго-восток 1,65 км до высоты с отметкой 117,8 (с ГП), далее на северо-восток до высоты с отметкой 186,0 (с ГП) и на восток до р. Малая Чирки в точку с ГК 48°11'14" СШ и 135°08'38" ВД и по ней следует на юг до впадения в р. Чирки, затем по ней — на запад, пересекая автодорогу Хабаровск — Владивосток и железную дорогу Хабаровск — Владивосток (граница поселения по р. Чирки совпадает с границами Хабаровского муниципального района и муниципального района имени Лазо).

По западной стороне железной дороги Хабаровск — Владивосток граница проходит на север 1,15 км до казармы, поворачивает на запад

до безымянного ручья и по нему обходит пос. Чирки с юго-запада до $gnwjh$ с ГК $48^{\circ}10'19''$ СШ и $135^{\circ}06'13''$ ВД, далее следует на восток и через 0,4 км выходит к железной дороге, по ее юго-западной стороне проходит до пересечения с ЛЭП 220 кВ, по ней — на юго-запад 0,7 км до ЛЭП 110 кВ и по этой ЛЭП — на северо-запад 1,5 км до поворота на высоте с отметкой 91,2.

Далее граница, обходя р.п. Корфовский с юга, запада и севера, следует на северо-запад в точку с ГК $48^{\circ}12'23''$ СШ и $135^{\circ}03'45''$ ВД; на юго-запад через точку с ГК $48^{\circ}12'12''$ СШ и $135^{\circ}03'13''$ ВД до высоты с отметкой 225,1, поворачивает на север до южного берега водоема, затем на северо-запад 0,4 км в точку с ГК $48^{\circ}12'48''$ СШ и $135^{\circ}02'13''$ ВД, из которой следует на север до высоты с отметкой 449,9 на хребте Большой Хехцир и далее по хребту на северо-восток через высоты с отметками 345,6 и 185,3 до грунтовой дороги из р.п. Корфовский в дом отдыха.

По этой дороге граница проходит на северо-запад до ЛЭП 110 кВ, по ней — на восток до ЛЭП, проходящей вдоль автодороги Хабаровск — Владивосток, по ней — на север до р. Малая Чирки, по которой идет на северо-запад до точки с ГК $48^{\circ}15'34''$ СШ и $135^{\circ}02'48''$ ВД, обходит с запада пос. 24-й км и следует на север до пересечения с лесовозной дорогой на мосту около пруда, затем проходит на восток по северной стороне лесовозной дороги до автодороги Хабаровск — Владивосток и по ее северо-западной стороне следует на северо-восток 2,1 км до пересечения с ЛЭП 110 кВ, и по ней идет на север с западной стороны садовых участков до точки с ГК $48^{\circ}19'05''$ СШ и $135^{\circ}03'45''$ ВД на полевой дороге.

По этой дороге граница проходит на запад до р. Красная Речка в точку с ГК $48^{\circ}18'51''$ СШ и $135^{\circ}02'20''$ ВД, по реке — на юг до впадения в нее с востока безымянного ручья, затем поворачивает на юго-запад и через 0,55 км выходит в точку стыка с границей Корсаковского городского поселения с ГК $48^{\circ}18'25''$ СШ и $135^{\circ}01'48''$ ВД и из нее по полевой дороге следует 4,0 км на север через высоты с отметками 128,6; 152,6 (с ГП) в исходную точку.



Рисунок 2.1. Расположение р.п. Корфовский

2.2 Социально-экономическая характеристика, характеристика градостроительной деятельности на территории городского поселения, включая деятельность в сфере транспорта, оценку транспортного спроса

2.2.1 Население

Численность населения Корфовского городского поселения согласно фактическим данным за 2018 год составила 6818 человек (таблица 2.2.1.1.).

Таблица 2.2.1.1. Численность населения Корфовского городского поселения

Населенные пункты, входящие в состав	Численность населения (чел.)
Всего:	6818
село Сосновка	1834
посёлок 18 км	27
посёлок Хехцир	499
посёлок 24 км	97
рабочий посёлок Корфовский	3555
посёлок Чирки	169

Прогнозная численность населения Корфовского городского поселения представлена в таблица 2.2.1.2.

Таблица 2.2.1.2. Прогнозная численность населения Корфовского городского поселения

№	Показатели	2018	2019	2020	2021	2022	2023	2024	2025	2026	2027	2028
1	Общая численность населения Корфовского городского поселения	6818	6906	6995	7085	7177	7269	7363	7458	7554	7652	7750

2.2.2 Основная отрасль экономики

Градообразующим предприятием является ПАО «Корфовский каменный карьер», образованное в 1897 году в связи со строительством Уссурийской железной дороги.

На территории городского поселения осуществляют деятельность 46 предприятий, из них крупные промышленные предприятия: ПАО «Корфовский каменный карьер» (производство строительных материалов: песков из отсевов дробления, разногабаритный щебень, применяемые при строительстве автомобильных дорог), ЗАО «ДВ-БВР» (производство взрывчатых веществ), путевая машинная станция ПМС-186 ОАО «Российские железные дороги», КГАУ «Хабаровское лесное хозяйство».

В области пищевой промышленности деятельность осуществляют предприятия по добыче и розливу воды: ООО «Аквалюкс-Трейд», ООО «Аква-Корф», ООО «Дана», производству пивных напитков – ООО «Корсика», а также производству хлебобулочных изделий и выпечки – ООО «Золотой колос».

На потребительском рынке работает 16 магазинов, в сфере бытового обслуживания, общественного питания и придорожного сервиса работают 5 кафе, 2 базы отдыха, авторемонтная мастерская, аптечный пункт, 2 автозаправочные станции.

Транспортные услуги оказывают автотранспортные предприятия города Хабаровска, а также частные перевозчики (ИП Голькин).

На территории поселка доступны четыре вида сотовой связи, доступ к сети интернет осуществляет оператор – хабаровский филиал ПАО «Ростелеком». Услуги подключения к кабельному телевидению осуществляют две организации.

2.2.3 Здравоохранение

На территории городского поселения медицинскую помощь населению оказывают две амбулатории в селе Сосновка и в рабочем поселке Корфовский на базе двух койкомест.

Для экстренной медицинской помощи имеется пункт скорой медицинской помощи, оснащенный автомашиной и всем необходимым оборудованием.

В рабочем поселке Корфовский работает стоматологическая поликлиника, которая оказывает услуги по лечению и протезированию зубов.

Таблица 2.2.3.1. Обеспеченность объектами здравоохранения

Общее количество объектов здравоохранения	3
Количество больниц / в них койко-мест	-
Количество поликлиник	-
Количество амбулаторий и фельдшерских пунктов	2

Таблица. 2.2.3.2. Учреждения здравоохранения Корфовского городского поселения

№ п/п	Полное наименование	Место нахождения	Количество работающих
1.	Муниципальное бюджетное учреждение здравоохранения Районная больница №3 «Амбулатория р.п. Корфовский»	п. Корфовский	13
2.	Муниципальное бюджетное учреждение здравоохранения Районная больница №3 «Амбулатория с. Сосновка»	с. Сосновка	3

2.2.4 Образование и культура

Образовательные учреждения

На территории городского поселения функционируют два детских дошкольных общеобразовательных учреждения: в рабочем поселке Корфовский и в селе Сосновка, которые посещают более 20 детей от 2,5 до 7 лет.

В рабочем поселке Корфовский расположена общеобразовательная школа, в которой обучаются около 400 детей. До 2021 года намечена реализация мероприятий по строительству новой школы в р.п. Корфовский на 500 мест.

Таблица 2.2.4.1. Обеспеченность объектами образования

Общее количество объектов образования	3
Количество детских дошкольных учреждений	2
Количество общеобразовательных школ	1
Количество учреждений среднего специального образования	0
Количество высших учебных заведений и их филиалов	0

Таблица 2.2.4.2. Образовательные учреждения Корфовского городского поселения

№ п/п	Полное наименование	Место нахождения	Количество работающих
1.	Муниципальное дошкольное образовательное учреждение «Детский сад п. Корфовский»	п. Корфовский	20
2.	Муниципальное казенное образовательное учреждение Средняя общеобразовательная школа им. Маслова в р.п. Корфовский	п. Корфовский	45
3.	Муниципальное дошкольное образовательное учреждение «Детский сад с. Сосновка»	с. Сосновка	10

Учреждения культуры

На территории Корфовского городского поселения работает муниципальное казенное учреждение культуры «Культурно-досуговый центр администрации Корфовского городского поселения Хабаровского муниципального района Хабаровского края» (далее – МКУК «КДЦ») со зрительным залом более 400 мест, взрослой и детской библиотекой, музеем истории поселка, большим спортивным залом. В доме культуры работают кружки различного направления, вокально - хоровые, танцевальный коллектив.

Общее количество человек, занятых в сфере культуры составляет 25 человек.

Таблица 2.2.4.3. Обеспеченность объектами социально-культурного назначения

Общее количество объектов социально-культурного назначения	1
Количество дворцов и домов культуры	
Количество библиотек	1
Количество музеев	1

Объекты спорта

Таблица 2.2.4.4. Обеспеченность объектами физической культуры и спорта

№ п/п	Полное наименование	Место нахождения
1.	Многофункциональная спортивная площадка	п. Корфовский ул. Таёжная д. 19
2.	Футбольное поле	п. Корфовский ул. Таёжная д. 2а
3.	Спортивный зал	п. Корфовский ул. Таёжная д. 2а
4.	Спортивный зал	п. Корфовский ул. Арсеньева д. 10
5.	Спортивный зал	с. Сосновка ул. Шоссейная д. 5

Основной целью муниципальной политики в области физической культуры и спорта является укрепление здоровья населения путем приобщения различных слоев населения городского поселения к регулярным занятиям физической культурой и спортом.

2.2.5 Транспортная инфраструктура

Транспортные сети в своей совокупности образуют транспортную инфраструктуру. Транспортная инфраструктура в планировочной структуре населенного пункта является основой, вокруг которой образуются и развиваются элементы среды: микрорайоны, жилые районы, районные центры, зоны, в которых размещаются производственные предприятия, объекты здравоохранения, спортивные комплексы, рекреационные объекты и т. д.

Транспортная инфраструктура неразрывно связана с внешними (междугородными) транспортными коммуникациями, являясь их логическим продолжением в планировочной структуре населенного пункта, и наоборот. Как правило, узлы внешних транспортных коммуникаций в структуре современного населенного пункта (вокзалы, станции, водные и воздушные порты) одновременно являются и узлами внутреннего транспорта.

Транспортная инфраструктура населенного пункта как единая система состоит из элементов внешнего и внутреннего транспорта, взаимодействующих между собой и обеспечивающих бесперебойное функционирование структур населенного пункта. Элементы транспортной инфраструктуры включают в себя: улично-дорожную сеть; внеуличную транспортную сеть (наземную, надземную и подземную); сети внешнего (междугородного) транспорта, проложенные через планировочные структуры населенного пункта; сооружения по обслуживанию транспортного хозяйства.

Функционирование транспортной инфраструктуры населенного пункта обеспечивают все виды внешнего (междугородного) транспорта: железнодорожный, автомобильный, водный (речной и морской), воздушный, трубопроводный, а также внутреннего транспорта, которые подразделяются на пассажирский, грузовой и специальный, а также на транспорт уличный и внеуличный.

К пассажирскому транспорту относятся: автомобильный (автобусы, микроавтобусы, индивидуальные автомобили); электрический рельсовый уличный и внеуличный (трамвай); электрический дорожный (троллейбусы);

монокоррельсовый надземный; рельсовый подземный (метрополитен); рельсовый надземный (электропоезда на эстакаде); водный (речной и морской).

Внутренний грузовой транспорт обычно использует: грузовые автомобили, троллейбусы, трамваи. Специальный транспорт подразделяется на: санитарно-технический, коммунальный, медицинский, противопожарный, аварийный технический и т. п.

Внутренний транспорт также классифицируют по тоннажу, пассажироместности, скоростному режиму движения, юридической принадлежности, принципам организации движения (маршрутный и немаршрутный).

Организация маршрутных перевозок является приоритетным направлением в проектировании транспортных систем населенного пункта. Маршрутной организации движения подлежат, прежде всего, все виды пассажирского, а также грузовой и специальный транспорт. Такой подход сокращает общие затраты на содержание транспортных сетей и оптимизирует транспортную нагрузку на улично-дорожную сеть населенного пункта. В этом случае движение маршрутных транспортных средств предусматривается по определенным направлениям (маршрутам), пролегающим как в уличной сети, так и вне ее и оборудованным остановочными пунктами с соответствующими указателями для пассажиров и водителей транспортных средств (маршрутная ориентация).

Движение транспортных средств по установленным маршрутам организуется в пределах проезжей части улицы и в пределах ограничений, устанавливаемых дорожными знаками, разметкой дороги, светофорной сигнализацией. Маршрутная организация перевозок предназначена для обеспечения рациональных пассажиропотоков и грузопотоков и связывает элементы территории населенного пункта оптимальными направлениями.

Автомобильные дороги являются важнейшей составной частью транспортной системы. Значение автомобильных дорог постоянно растет в связи с изменением образа жизни людей, превращением автомобиля в необходимое средство передвижения, со значительным повышением спроса на

автомобильные перевозки в условиях роста промышленного и сельскохозяйственного производства, увеличения объемов строительства и торговли и развития сферы услуг. От уровня транспортно – эксплуатационного состояния автомобильных дорог во многом зависит качество жизни населения.

Оценка транспортного спроса включает в себя процесс анализа передвижения населения к объектам тяготения, размещенным в различных зонах территории поселка.

В основе оценки транспортного спроса на объекты тяготения лежат потребности населения в передвижении.

Можно выделить основные группы объектов тяготения:

- Объекты социальной сферы;
- Объекты культурной и спортивной сферы;
- Узловые объекты транспортной инфраструктуры;
- Объект дошкольного и школьного образования;
- Объекты трудовой занятости населения.

Городское поселение имеет высокую степень обеспеченности транспортными коммуникациями. Транспортный комплекс представлен следующими видами транспорта – автомобильным (автомобильная дороги федерального значения – А-370 (М- 60) «Уссури» Хабаровск - Владивосток, железнодорожным - Транссибирская железнодорожная магистраль).

Все населенные пункты связаны с г. Хабаровском, между собой, с внешними направлениями сетью автомобильных дорог круглогодичного пользования. Доступность г. Хабаровска от населенных пунктов, кроме п. Чирки в пределах 30 мин. на легковом транспорте и до 1,2 часа – на общественном.

Таблица 2.2.5.1. Перечень автодорог федерального, регионального значения на территории Корфовского городского поселения

№ п/п	№ по реестру	Категория дороги	Наименование автомобильной дороги
Федерального значения			
1	А-370 (М- 60)	2	А-370 (М- 60) «Уссури» Хабаровск - Владивосток
Регионального значения			
2	130	3	обход пос. Красная Речка - с. Казакевичево
3	133	3	ул. Автобусная (г. Хабаровск) - обход пос. Красная Речка

Таблица 2.2.5.2. Классификация дорог

Функциональное назначение	Скоростной режим и уровень нагрузки	Название класса (обозначение)
Связи центров регионов со столицей Российской Федерации и между собой, связи с региональными центрами прилегающих стран, с пограничными терминальными объектами, связи между важнейшими внутрирегиональными центрами, связи городов с аэропортами и важнейшими рекреационными зонами, обходы городов	Скоростные связи с большой транспортной нагрузкой	Автомагистрали (МДА)
	Скоростные связи со средней транспортной нагрузкой	Магистральные дороги скоростного движения (МДС)
	Связи обычного типа с большой транспортной нагрузкой	Магистральные дороги обычного типа 1 класса (МДП)
	Связи обычного типа со средней транспортной нагрузкой	Магистральные дороги обычного типа 2 класса (МДВ)
Прочие связи населенных пунктов между собой и с отдельными объектами	Связи обычного типа со средней транспортной нагрузкой	Магистральные дороги обычного типа 3 класса (МДТ)
	Связи обычного типа с малой транспортной нагрузкой	Местные дороги (ДМ)

Перечень дорог в соответствии с классификацией

Магистральные дороги обычного типа первого класса (категория IВ - II) – МДП

- а/д А-370 (М- 60) «Уссури» Хабаровск - Владивосток

Магистральные дороги обычного типа второго класса (категория III-IV) – МДВ

- обход пос. Красная Речка - с. Казакевичево

Магистральные дороги обычного типа третьего класса (категория IV-V) – МДТ

- ул. Автобусная (г. Хабаровск) обход пос. Красная Речка

Таблица 2.2.5.2. Протяженность улиц Корфовского городского поселения

№ п/п	Наименование объекта	Тип	Протяжённость м.	Ширина м.,	Площадь кв. м.,	Текстовое описание границ начала и окончания объекта относительно других элементов улично-дорожной сети или географических объектов
р.п. Корфовский						
1	Арсеньева	ул.	1640	5,5	9020	От ул. Учительская до водозабора ДВЖД
2	Арсеньева	пер.	170	5	850	От ул. Таежной до ул. Арсеньева
3	Безымянная	ул.	496	3,5	1736	От ул. Комсомольская до ул. Владивостокская
4	Вяземская	ул.	462	3	1386	От дороги на базу ПМС-186 вдоль ЖД на юг, поворачивает перпендикулярно ЖД пер. Восточный
5	Восточная	ул.	619	3	1857	От пер. Восточного вдоль восточной полосы ЖД на север до пер. Хабаровский
6	Восточный	пер.	460	2,5	1150	От ул. Восточной до автодороги на базу ПМС-186
7	Владивостокская	ул.	2100	2	4200	От Хехцирского опытного хозяйства (Лесхоз) на юг до КЛВЗ (автотрасса Владивосток- Хабаровск)
8	Вокзальная	ул.	720	3,5	2520	Вдоль железной дороги по краю посёлка
9	Геологов	ул.	830	6,2	5146	От перекрёстка в районе Дома Культуры до автодороги Владивосток- Хабаровск (между улицами Чапаева и Пионерская)
10	Гаражный	пер.	402	3	1206	Юго-восточная окраина р.п. Корфовский, от территории ДСЗ-2 ОАО «ККК» на восток
11	Дальняя	ул.	303	4,5	1363,5	От ул. Восточная на восток до автодороги на базу ПМС-186
12	Железнодорожная	ул.	682	4	2728	От ул. Владивостокская на запад до территории ДСЗ-2 ОАО «ККК»
13	Зелёная	ул.	607	3	1821	От западной полосы отвода ЖД по ул. Владивостокской
14	2й Школьный	пер	171	3	513	От ул. Арсеньева 10 до ул. Таежная 8
15	Комсомольская	ул.	597	3,5	2089,5	От котельной в районе ул. Ленина до ул. Вокзальная
16	Ключевая	ул.	340	3	1020	От ул. Арсеньева вдоль ручья до леса
17	Ключевой	пер.	305	5,3	1616,5	От пер. Арсеньева до перекрёстка ул. Арсеньева и Ключевая

№ п/п	Наименование объекта	Тип	Протяжённость м.	Ширина м.,	Площадь кв. м.,	Текстовое описание границ начала и окончания объекта относительно других элементов улично-дорожной сети или географических объектов
18	Лазо	ул.	560	6,8	3808	От западной полосы отвода ЖД до ул. Владивостокская в районе КЛВЗ
19	Ленина	ул.	500	5,5	2750	От жд вокзала до ул. Владивостокская
20	Лесная	ул.	480	3	1440	От ул. Таёжная (возле ДК) на север до леса
21	Лесхозный	пер.	185	2,5	462,5	от. ул. Ленина на юг до ручья
22	Набережная	ул.	266	3	798	От тупика вдоль ручья на запад по ул. Владивостокская
23	Пионерская	ул.	559	4,5	2515,5	От западной полосы отвода ЖД на запад через автотрассу Хабаровск -Владивосток до лесного массива
24	Приморская	ул.	810	3	2430	От западной полосы отвода ЖД до ул. Владивостокская
25	Приморский	пер.	67	3	201	От ул. Владивостокская в районе дома №14 на восток до зелёной зоны котельной ЖД
26	Почтовый	пер.	600	4	2400	От пер. Приморский в районе бывшего магазина ПМС-186 на север до ул. Набережная
27	Промышленная	ул.	1230	12	14760	От ул. Владивостокская на запад до перекрёстка с пер. Арсеньева вдоль территории ОАО «ККК»
28	Промышленный	пер.	294	6,7	1969,8	От ул. Арсеньева до ул. Промышленной.
29	Рабочая	ул.	350	3,5	1225	От ул. Арсеньева в районе дома №62 на запад до леса
30	Резервуарная	ул.	405	4,7	1903,5	От ул. Владивостокская на восток от ул. Комсомольская
31	Самоцветов	ул.	260	3	780	От ул. Рабочая на север до лесного массива
32	Самоцветов	пер.	200	3	600	Перпендикулярно примыкает к улице Самоцветов
33	Советская	ул.	550	4,3	2365	От ул. Владивостокская до западной стороны отвода ЖД
34	Строительная	ул.	203	3	609	От ЖД ветки на ДСЗ-2 ОАО «ККК» на юг до южной окраины р.п. Корфовский
35	Сапёрный	пер.	181	5	905	От ул. Таёжная в районе дома №14 до ул. Арсеньева
36	Театральная	ул.	532	3,5	1862	От ЖД ветки на ДСЗ-2 ОАО «ККК» на юг до южной окраины р.п. Корфовский

№ п/п	Наименование объекта	Тип	Протяжённость м.	Ширина м.,	Площадь кв. м.,	Текстовое описание границ начала и окончания объекта относительно других элементов улично-дорожной сети или географических объектов
37	Таёжная	ул.	1000	5,5	5500	От ул. Чапаева в районе д. № 21 на запад от пер. Сапёрный в районе дома № 5
38	Таёжный	пер.	185	5,7	1054,5	От ул. Таёжная в районе дома № 5 до ул. Арсеньева в районе дома №2.
39	Учительская	ул.	550	3,8	2090	От ул. Арсеньева, в районе дома №1 вдоль ручья на восток до ул. Владивостокская
40	Храмовый	пер.	150	6,5	975	Параллельно ул. Таёжной
41	Хабаровский	пер.	200	3	600	Параллельно ул. Хабаровская на восток от ЖД до леса
42	Хабаровская	ул.	215	3,5	752,5	От восточной полосы отвода ЖД на восток до лесного массива в районе базы ПМС-186
43	Чапаева	ул.	590	7	4130	От ул. Владивостокская на Запад до ул. Таёжная в районе водоёма
44	Чернышевского	пер.	350	2,5	875	От пер. Ключевой вдоль самотечной водозаборной линии на запад до ул. Шевченко
45	Шевченко	ул.	320	3,2	1024	От пер. Чернышевского на запад параллельно ул. Арсеньева до перекрёстка ул. Арсеньева и ул. Рабочая
46	Школьная	ул.	336	3	1008	От ул. Арсеньева на запад до восточной окраины р.п. Корфовский
47	Школьный	пер.	217	3	651	От ул. Арсеньева на юг до ул. Школьная
	Всего по р.п. Корфовский		23,249		102666,8	
п. Хехцир						
1	ул. Вокзальная	ул.	180	5	900	От ЖД переезда до ул. Железнодорожная в районе ФАПа
2	Железнодорожная	ул.	756	3	2268	От ул. Ключевой до ул. Лесная
3	Железнодорожный	пер.	360	3	1080	От ул. Железнодорожная до ул. Лесная
4	Клубная	ул.	420	4	1680	От Ул. Железнодорожная на восток до территории кладбища
5	Ключевая	ул.	354	3,3	1168,2	От ул. Вокзальная на восток до восточной окраины поселка

№ п/п	Наименование объекта	Тип	Протяжённость м.	Ширина м.,	Площадь кв. м.,	Текстовое описание границ начала и окончания объекта относительно других элементов улично-дорожной сети или географических объектов
6	Ключевой	пер.	404	3	1212	От ул. Вокзальная в районе переезда на восток до ул. Нагорная
7.	Лесная	ул.	840	3,5	2940	От перекрёстка ул. Железнодорожная и ул. Клубная на северо-восток до дачного массива
8	Лесной	пер.	370	2,5	925	От ул. Лесная в районе дома 3 7 на север до северной окраины
9	Нагорная	ул.	560	4,5	2520	От ЖД переезда на восток до восточной окраины посёлка
	Всего по п. Хехцир		4,244		14693,2	
с. Сосновка						
1	Владивостокское шоссе	ул.	1000	один дом		В районе 14 км автотрассы Владивосток - Хабаровск
2	Безымянная	ул.	500	два дома		15 км. Владивостокского шоссе в районе дачного общества на запад от автодороги Хабаровск - Владивосток
3	Дачная	ул.	480	3,5	1680	От ул. Геологов до дачного общества «Южное»
4	Дерсу Узала	ул.	620	3	1860	От ул. Первостроителей на север до дороги «Обход п. Красная речка»
5	Дерсу Узала	пер	120	2,5	300	
6	Геологов	ул.	490	5,5	2695	от. ул. Площадь Мира до ул. Дачной
7	Заречная первая	ул.	700	5	3500	От автодороги «Хабаровск-. Владивосток» в районе поста ГИБДД на восток лесополосы
8	Заречная	ул.	880	4,5	3960	От дачного общества «Металлст» на север до границы территорий Хабаровского лесхоза
9	Западная	ул.	290	2,8	812	От улицы Дачная до района ТИЗ «Агат»
10	Лесная	ул.	390	3,5	1365	От ул. Геологов на север до обводной канавы
11	Лесной	пер.	190	3	570	От ул. Геологов до ул. Лесная
12	Нагорная	ул.	1260	4	5040	От южной окраины с. Сосновка до ул. Заречная
13	Нагорный	пер.	220	3	660	Параллельно отрезку ул. Нагорной от дома №14 до дома № 24

№ п/п	Наименование объекта	Тип	Протяжённость м.	Ширина м.,	Площадь кв. м.,	Текстовое описание границ начала и окончания объекта относительно других элементов улично-дорожной сети или географических объектов
14	Набережная	ул.	333	3,8	1265,4	От ул. Площадь Мира в районе дома №1 на восток до территории очистных сооружений
15	40 лет Победы	ул.	302	5,2	1570,4	От территории водозаборной скважины на восток до территории базы ООО «Мерилен»
16	Первостроителей	ул.	602	6,5	3913	От ул. Площадь Мира на восток до автотрассы Хабаровск- Владивосток
17	Панельная	пер.	307	3,6	1105,2	От ул. Площадь Мира до ул. Дерсу Узала
18	Площадь Мира	ул.	308	3,5	1078	От бывшей производственной базы «Таёжгеология» на север до границы ТИЗ «Агат»
19	Северная	ул.	500	6,5	3250	Район ТИЗ «Агат»
20	Старославянская	ул.	320	3,5	1120	От дороги «обход посёлка Красная речка» на север до границы с городом Хабаровск
21	Центральный	пер.	115	4,5	517,5	От перекрёстка ул. Площадь Мира и ул. Первостроителей» на юг до ул. Набережная.
22	Шоссейная	ул.	1760	5	8800	Вдоль трассы Хабаровск Владивосток
23	Шоссейный	пер.	168	3,7	621,6	От улицы Заречная первая в районе базы ПМТО
24	Южная	ул.	510	6,5	3315	Район ТИЗ «Агат»
25	Вишневская	ул.	150	2,5	375	От СНТ «Восток» на север до тупика (границ участка с адресом с. Сосновка, ул. Заречная 4-а)
	Всего по с. Сосновка		12,515		49373,1	
п. Чирки						
1	Клубная	ул.	560	2,8	1568	От автотрассы Владивосток — Хабаровск на восток до территории крестьянского хозяйства «Заря»
2	Подсобная	ул.	800	4	3200	От улицы Путейская до автодороги Хабаровск - Владивосток
3	Путейская	ул.	200	3	600	От ул. Чапаева на юг до южной окраины п. Чирки
4	Чапаева	ул.	1000	4,5	4500	От автотрассы Хабаровск- Владивосток на запад до ЖД переезда

№ п/п	Наименование объекта	Тип	Протяжённость м.	Ширина м.,	Площадь кв. м.,	Текстовое описание границ начала и окончания объекта относительно других элементов улично-дорожной сети или географических объектов
5	Школьная	ул.	300	3	900	от. ул. Чапаева на юг вдоль ЖД до южной окраины п. Чирки
	Всего по п. Чирки		2,86		10768	
п. 18 км.						
1	Первая	ул.	350	3	1050	От дальнего массива с севера на юг до лесного массива в районе туристической базы
2	Вторая	ул.	360	3	1080	От дачного массива с севера на юг до лесного массива, с западной стороны автотрассы
3	Сопка 2-х братьев	ул.	450	2,5	1125	С восточной стороны автотрассы Хабаровск-Владивосток
	Всего по п. 18 км.		1,16		3255	
п. 24 км.						
1	Владивостокское шоссе	ул.	650	2	1300	Вдоль автотрассы Владивосток - Хабаровск
	Всего по п. 24 км.		0,65			
			44,678		180756,1	

2.3 Характеристика функционирования и показатели работы транспортной инфраструктуры по видам транспорта

Автомобильный транспорт

Рабочий поселок Корфовский Хабаровского района Хабаровского края расположен ~ в 21 км к востоку от города Хабаровска (административный центр края).

Автомобилизация Корфовского городского поселения (270 единицы/1000 человек) оценивается как средняя (при уровне автомобилизации в Российской Федерации на уровне 270 единиц /1000 человек).

пригородные автобусные маршруты:

Населенные пункты Хабаровского муниципального района обслуживаются автобусным транспортом пригородного и междугороднего сообщения. Движение осуществлялось по следующим маршрутам:

– Маршрут №109 пос. Индустриальный (ТЦ, Химфармзавод) – Корфовский;

– Маршрут №122 Хабаровск (Химфармзавод) – Урочище Чирки;

– Маршрут №128 Хабаровск (Южный м-н) – пл.Садовая;

междугородние маршруты:

– Маршрут №202 Хабаровск (автовокзал) – Вяземский (Хор);

– Маршрут №203 Хабаровск (автовокзал) – Переяславка;

– Маршрут №209 Хабаровск (автовокзал) – Хор;

– Маршрут №215 Хабаровск (автовокзал) – Бикин;

– Маршрут №297 Хабаровск (автовокзал) – Лучегорск;

– Маршрут №701 Хабаровск (автовокзал) – Владивосток;

– Маршрут №705 Хабаровск (автовокзал) – Вострецово;

– Маршрут №707 Хабаровск (автовокзал) – Арсеньев.

Железнодорожный транспорт

Обслуживание пассажиров, следующих по железной дороге в дальнем сообщении, производится станцией Хабаровск-1.

Отправка грузов Корфовского карьера осуществляется посредством ст. Корфовская.

На территории городского поселения находится одна железнодорожная станция в р.п. Корфовский и пассажирские остановочные пункты: Садовая, Хехцирский, ост.п. 8557-ый км, Чирки. Населенные пункты, р.п. Корфовский, п. Чирки, п. Хехцир обслуживаются пригородными электропоездами. По территории района проходят маршруты пригородных поездов по направлению Хабаровск-1 – Вяземская (3 пары поездов в сутки).

Авиасообщение

Авиасообщение в Корфовском городском поселении отсутствует. Ближайший аэропорт находится в г. Хабаровск.

Водное сообщение

Водное сообщение в Корфовском городском поселении не представлено.

2.4 Характеристика сети дорог городского поселения, параметры дорожного движения, оценка качества содержания дорог

Общие данные по существующей улично-дорожной сети в пределах муниципального образования:

Общая протяженность уличной сети Корфовского городского поселения ~ 44,678 км;

Анализ существующей улично-дорожной сети показал:

- Несоответствие параметров проезжей части предусмотренной категорийности автомобильных дорог;
- Недостаточная оснащенность средствами организации дорожного движения;
- Недостаточную степень благоустройства (отсутствие тротуаров, озеленения, освещения, нехватку твердых покрытий проезжих частей);

Согласно Постановления Правительства Российской Федерации от 28 сентября 2009 года N 767 «Об утверждении Правил классификации автомобильных дорог в Российской Федерации и их отнесения к категориям автомобильных дорог», автомобильные дороги местного значения Корфовского городского поселения относятся к IV-V технической категории, с общим числом полос движения 2-1 шт., с шириной полосы движения от 2,75 до 3,0м. Скорость движения на дорогах поселения составляет 60-40 км/час, а так же местами 20 км/ч. В таблице 2.4 приведен перечень и характеристики дорог местного значения.

Таблица 2.4. Перечень и характеристики улиц местного значения Корфовского городского поселения

№ п/п	Наименование объекта	Тип	Протяжённость м.	Ширина м.,	Площадь кв. м.,	Текстовое описание границ начала и окончания объекта относительно других элементов улично-дорожной сети или географических объектов
р.п. Корфовский						
1	Арсеньева	ул.	1640	5,5	9020	От ул. Учительская до водозабора ДВЖД
2	Арсеньева	пер.	170	5	850	От ул. Таежной до ул. Арсеньева
3	Безымянная	ул.	496	3,5	1736	От ул. Комсомольская до ул. Владивостокская
4	Вяземская	ул.	462	3	1386	От дороги на базу ПМС-186 вдоль ЖД на юг, поворачивает перпендикулярно ЖД пер. Восточный
5	Восточная	ул.	619	3	1857	От пер. Восточного вдоль восточной полосы ЖД на север до пер. Хабаровский
6	Восточный	пер.	460	2,5	1150	От ул. Восточной до автодороги на базу ПМС-186
7	Владивостокская	ул.	2100	2	4200	От Хехцирского опытного хозяйства (Лесхоз) на юг до КЛВЗ (автотрасса Владивосток- Хабаровск)
8	Вокзальная	ул.	720	3,5	2520	Вдоль железной дороги по краю посёлка
9	Геологов	ул.	830	6,2	5146	От перекрёстка в районе Дома Культуры до автодороги Владивосток- Хабаровск (между улицами Чапаева и Пионерская)
10	Гаражный	пер.	402	3	1206	Юго-восточная окраина р.п. Корфовский, от территории ДСЗ-2 ОАО «ККК» на восток
11	Дальняя	ул.	303	4,5	1363,5	От ул. Восточная на восток до автодороги на базу ПМС-186
12	Железнодорожная	ул.	682	4	2728	От ул. Владивостокская на запад до территории ДСЗ-2 ОАО «ККК»
13	Зелёная	ул.	607	3	1821	От западной полосы отвода ЖД по ул. Владивостокской
14	2й Школьный	пер	171	3	513	От ул. Арсеньева 10 до ул. Таежная 8
15	Комсомольская	ул.	597	3,5	2089,5	От котельной в районе ул. Ленина до ул. Вокзальная
16	Ключевая	ул.	340	3	1020	От ул. Арсеньева вдоль ручья до леса

№ п/п	Наименование объекта	Тип	Протяжённость м.	Ширина м.,	Площадь кв. м.,	Текстовое описание границ начала и окончания объекта относительно других элементов улично-дорожной сети или географических объектов
17	Ключевой	пер.	305	5,3	1616,5	От пер. Арсеньева до перекрёстка ул. Арсеньева и Ключевая
18	Лазо	ул.	560	6,8	3808	От западной полосы отвода ЖД до ул. Владивостокская в районе КЛВЗ
19	Ленина	ул.	500	5,5	2750	От жд вокзала до ул. Владивостокская
20	Лесная	ул.	480	3	1440	От ул. Таёжная (возле ДК) на север до леса
21	Лесхозный	пер.	185	2,5	462,5	от ул. Ленина на юг до ручья
22	Набережная	ул.	266	3	798	От тупика вдоль ручья на запад по ул. Владивостокская
23	Пионерская	ул.	559	4,5	2515,5	От западной полосы отвода ЖД на запад через автотрассу Хабаровск -Владивосток до лесного массива
24	Приморская	ул.	810	3	2430	От западной полосы отвода ЖД до ул Владивостокская
25	Приморский	пер.	67	3	201	От ул. Владивостокская в районе дома №14 на восток до зелёной зоны котельной ЖД
26	Почтовый	пер.	600	4	2400	От пер. Приморский в районе бывшего магазина ПМС-186 на север до ул. Набережная
27	Промышленная	ул.	1230	12	14760	От ул. Владивостокская на запад до перекрёстка с пер. Арсеньева вдоль территории ОАО «ККК»
28	Промышленный	пер.	294	6,7	1969,8	От ул. Арсеньва до ул. Промышленной.
29	Рабочая	ул.	350	3,5	1225	От ул. Арсеньева в районе дома №62 на запад до леса
30	Резервуарная	ул.	405	4,7	1903,5	От ул. Владивостокская на восток от ул. Комсомольская
31	Самоцветов	ул.	260	3	780	От ул. Рабочая на север до лесного массива
32	Самоцветов	пер.	200	3	600	Перпендикулярно примыкает к улице Самоцветов
33	Советская	ул.	550	4,3	2365	От ул. Владивостокская до западной стороны отвода ЖД
34	Строительная	ул.	203	3	609	От ЖД ветки на ДСЗ-2 ОАО «ККК» на юг до южной окраины р.п. Корфовский
35	Сапёрный	пер.	181	5	905	От ул. Таёжная в районе дома №14 до ул. Арсеньева

№ п/п	Наименование объекта	Тип	Протяжённость м.	Ширина м.,	Площадь кв. м.,	Текстовое описание границ начала и окончания объекта относительно других элементов улично-дорожной сети или географических объектов
36	Театральная	ул.	532	3,5	1862	От ЖД ветки на ДСЗ-2 ОАО «ККК» на юг до южной окраины р.п. Корфовский
37	Таёжная	ул.	1000	5,5	5500	От ул. Чапаева в районе д. № 21 на запад от пер. Сапёрный в районе дома № 5
38	Таёжный	пер.	185	5,7	1054,5	От ул. Таёжная в районе дома № 5 до ул. Арсеньева в районе дома №2.
39	Учительская	ул.	550	3,8	2090	От ул. Арсеньева, в районе дома №1 вдоль ручья на восток до ул. Владивостокская
40	Храмовый	пер.	150	6,5	975	Параллельно ул. Таёжной
41	Хабаровский	пер.	200	3	600	Параллельно ул. Хабаровская на восток от ЖД до леса
42	Хабаровская	ул.	215	3,5	752,5	От восточной полосы отвода ЖД на восток до лесного массива в районе базы ПМС-186
43	Чапаева	ул.	590	7	4130	От ул. Владивостокская на Запад до ул. Таёжная в районе водоёма
44	Чернышевского	пер.	350	2,5	875	От. пер. Ключевой вдоль самотечной водозаборной линии на запад до ул. Шевченко
45	Шевченко	ул.	320	3,2	1024	От пер. Чернышевского на запад параллельно ул. Арсеньева до перекрёстка ул. Арсеньева и ул. Рабочая
46	Школьная	ул.	336	3	1008	От ул. Арсеньева на запад до восточной окраины р.п. Корфовский
47	Школьный	пер.	217	3	651	От ул. Арсеньева на юг до ул. Школьная
	Всего по р.п. Корфовский		23,249		102666,8	
п. Хехцир						
1	ул. Вокзальная	ул.	180	5	900	От ЖД переезда до ул. Железнодорожная в районе ФАПа
2	Железнодорожная	ул.	756	3	2268	От ул. Ключевой до ул. Лесная
3	Железнодорожный	пер.	360	3	1080	От ул. Железнодорожная до ул. Лесная
4	Клубная	ул.	420	4	1680	От Ул. Железнодорожная на восток до территории

№ п/п	Наименование объекта	Тип	Протяжённость м.	Ширина м.,	Площадь кв. м.,	Текстовое описание границ начала и окончания объекта относительно других элементов улично-дорожной сети или географических объектов
						кладбища
5	Ключевая	ул.	354	3,3	1168,2	От ул. Вокзальная на восток до восточной окраины поселка
6	Ключевой	пер.	404	3	1212	От ул. Вокзальная в районе переезда на восток до ул. Нагорная
7.	Лесная	ул.	840	3,5	2940	От перекрёстка ул. Железнодорожная и ул. Клубная на северо-восток до дачного массива
8	Лесной	пер.	370	2,5	925	От ул. Лесная в районе дома 3 7 на север до северной окраины
9	Нагорная	ул	560	4,5	2520	От ЖД переезда на восток до восточной окраины посёлка
	Всего по п. Хехцир		4,244		14693,2	
с. Сосновка						
1	Владивостокское шоссе	ул	1000	один дом		В районе 14 км автотрассы Владивосток - Хабаровск
2	Безымянная	ул.	500	два дома		15 км. Владивостокского шоссе в районе дачного общества на запад от автодороги Хабаровск - Владивосток
3	Дачная	ул.	480	3,5	1680	От ул. Геологов до дачного общества «Южное»
4	Дерсу Узала	ул.	620	3	1860	От ул. Первостроителей на север до дороги «Обход п. Красная речка»
5	Дерсу Узала	пер	120	2,5	300	
6	Геологов	ул.	490	5,5	2695	от. ул. Площадь Мира до ул. Дачной
7	Заречная первая	ул.	700	5	3500	От автодороги «Хабаровск-. Владивосток» в районе поста ГИБДД на восток лесополосы
8	Заречная	ул.	880	4,5	3960	От дачного общества «Металлст» на север до границы территорий Хабаровского лесхоза
9	Западная	ул.	290	2,8	812	От улицы Дачная до района ТИЗ «Агат»
10	Лесная	ул.	390	3,5	1365	От ул. Геологов на север до обводной канавы
11	Лесной	пер.	190	3	570	От ул. Геологов до ул. Лесная

№ п/п	Наименование объекта	Тип	Протяжённость м.	Ширина м.,	Площадь кв. м.,	Текстовое описание границ начала и окончания объекта относительно других элементов улично-дорожной сети или географических объектов
12	Нагорная	ул.	1260	4	5040	От южной окраины с. Сосновка до ул. Заречная
13	Нагорный	пер.	220	3	660	Параллельно отрезку ул. Нагорной от дома №14 до дома № 24
14	Набережная	ул.	333	3,8	1265,4	От ул. Площадь Мира в районе дома №1 на восток до территории очистных сооружений
15	40 лет Победы	ул.	302	5,2	1570,4	От территории водозаборной скважины на восток до территории базы ООО «Мерилен»
16	Первостроителей	ул.	602	6,5	3913	От ул. Площадь Мира на восток до автотрассы Хабаровск- Владивосток
17	Панельная	пер.	307	3,6	1105,2	От ул. Площадь Мира до ул. Дерсу Узала
18	Площадь Мира	ул.	308	3,5	1078	От бывшей производственной базы «Таёжгеология» на север до границы ТИЗ «Агат»
19	Северная	ул.	500	6,5	3250	Район ТИЗ «Агат»
20	Старославянская	ул.	320	3,5	1120	От дороги «обход посёлка Красная речка» на север до границы с городом Хабаровск
21	Центральный	пер.	115	4,5	517,5	От перекрёстка ул. Площадь Мира и ул. Первостроителей» на юг до ул. Набережная.
22	Шоссейная	ул.	1760	5	8800	Вдоль трассы Хабаровск Владивосток
23	Шоссейный	пер.	168	3,7	621,6	От улицы Заречная первая в районе базы ПМТО
24	Южная	ул.	510	6,5	3315	Район ТИЗ «Агат»
25	Вишневская	ул.	150	2,5	375	От СНТ «Восток» на север до тупика (границ участка с адресом с. Сосновка, ул. Заречная 4-а)
	Всего по с. Сосновка		12,515		49373,1	
п. Чирки						
1	Клубная	ул.	560	2,8	1568	От автотрассы Владивосток — Хабаровск на восток до территории крестьянского хозяйства «Заря»
2	Подсобная	ул.	800	4	3200	От улицы Путейская до автодороги Хабаровск - Владивосток

№ п/п	Наименование объекта	Тип	Протяжённость м.	Ширина м.,	Площадь кв. м.,	Текстовое описание границ начала и окончания объекта относительно других элементов улично-дорожной сети или географических объектов
3	Путейская	ул.	200	3	600	От ул. Чапаева на юг до южной окраины п. Чирки
4	Чапаева	ул.	1000	4,5	4500	От автотрассы Хабаровск-Владивосток на запад до ЖД переезда
5	Школьная	ул.	300	3	900	от ул. Чапаева на юг вдоль ЖД до южной окраины п. Чирки
Всего по п. Чирки			2,86		10768	
п. 18 км.						
1	Первая	ул.	350	3	1050	От дальнего массива с севера на юг до лесного массива в районе туристической базы
2	Вторая	ул.	360	3	1080	От дачного массива с севера на юг до лесного массива, с западной стороны автотрассы
3	Сопка 2-х братьев	ул.	450	2,5	1125	С восточной стороны автотрассы Хабаровск-Владивосток
Всего по п. 18 км.			1,16		3255	
п. 24 км.						
1	Владивостокское шоссе	ул.	650	2	1300	Вдоль автотрассы Владивосток - Хабаровск
Всего по п. 24 км.			0,65			
			44,678		180756,1	

Обслуживание дорог осуществляется подрядной организацией по муниципальному контракту на выполнение комплекса работ по содержанию автомобильных дорог, тротуаров и дорожных сооружений на территории Корфовского городского поселения, заключаемому ежегодно. В состав работ входит:

1. Содержание автомобильных дорог и тротуаров, включающие в себя работы с учётом сезонных условий по уходу за дорожными одеждами, организации и безопасности движения и прочие работы, в результате которых поддерживается транспортно-эксплуатационное состояние дорог, тротуаров и дорожных сооружений в соответствии с действующей нормативной документацией;

2. Борьба с зимней скользкостью с уборкой снежных валов с обочин;
3. Содержание перекрестков, пешеходных переходов, индикаторов пешеходных переходов, а также подъездных дорог к пожарным водоёмам и площадок перед ними;
4. Работы по содержанию, монтажу (установке) и демонтажу дорожных знаков в соответствии со схемой установки дорожных знаков предоставленной Заказчиком;

Проверка качества выполнения работ осуществляется по согласованному графику, с составлением итогового акта оценки качества содержания муниципальных автодорог в соответствии с утвержденными критериями.

Анализ состояния автомобильных дорог местного значения, приведенных ранее, показал следующие результаты.

Улично-дорожная сеть поселения не перегружена автотранспортом, отсутствуют заторы.

Состояние автомобильных дорог, существующие на территории муниципального образования, в настоящее время оценивается как удовлетворительное.

Значительная часть покрытия имеет высокую степень износа, так как срок службы дорожных покрытий истек. Несоблюдение сроков службы дорожных покрытий увеличивает объемы разрушения покрытия и не дает необходимого эффекта в сохранении дорожных покрытий.

Несоответствие уровня развития автомобильных дорог уровню автомобилизации приводит к существенному росту расходов, снижению скорости движения, повышению уровня аварийности.

2.5 Анализ состава парка транспортных средств и уровня автомобилизации в Корфовского городского поселения

Автомобильный парк городского поселения преимущественно состоит из легковых автомобилей, принадлежащих частным лицам. Хранения транспортных средств осуществляется на придомовых территориях. Неорганизованные парковочные места имеются у всех объектов социальной инфраструктуры и у административных зданий.

Таблица 2.5.1 Состав парка транспортных средств Корфовского городского поселения*

Вид транспорта	2015	2016	2017	2018
Легковой	1302	1321	1339	1379
Грузовой	261	265	269	276
Прочие	176	178	181	186
Итого	1739	1764	1789	1841

* - данные рассчитаны исходя из статистических данных по району

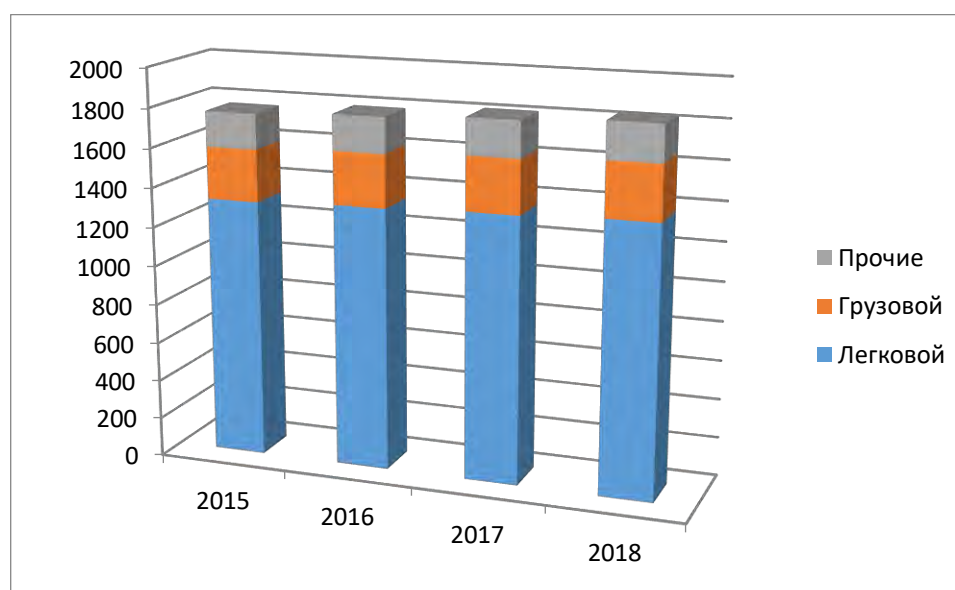


Рисунок 2.5.1. Изменение количества и состава транспортных средств

2.6 Характеристика работы транспортных средств общего пользования

Передвижение по территории городского поселения осуществляется с использованием личного транспорта либо в пешем порядке.

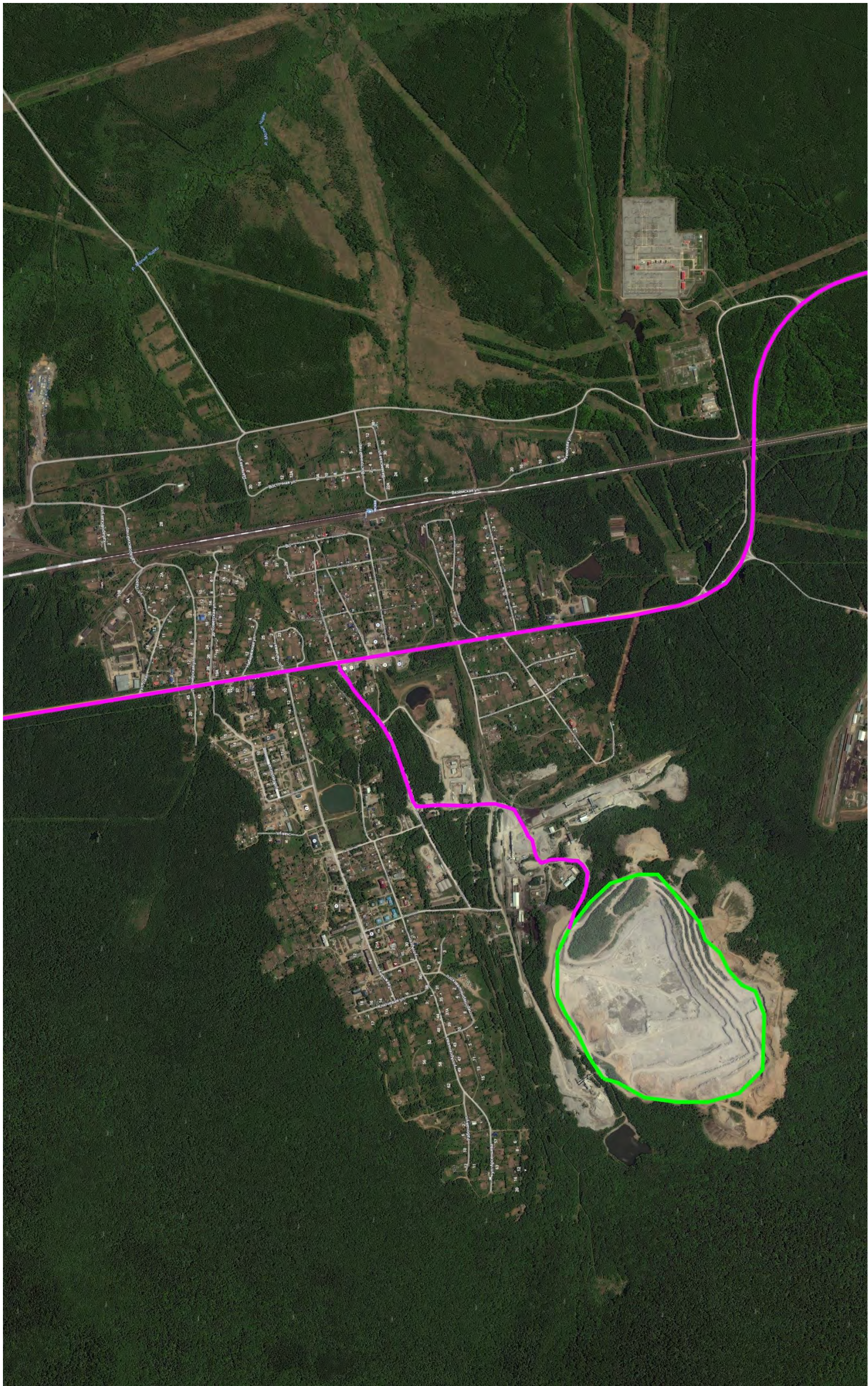
2.7 Характеристика условий пешеходного и велосипедного передвижения

В Корфовском городском поселении, для передвижения населения в пешем порядке, необходимо предусмотреть пешеходные дорожки, в связи с их отсутствием. Специализированные дорожки для велосипедного передвижения на территории поселения не предусмотрены. Движение велосипедистов осуществляется в соответствии с требованиями ПДД по дорогам общего пользования.

2.8 Характеристика движения грузовых транспортных средств

Основной транспортной артерией для движения грузовых транспортных средств через Корфовское городское поселение является автомобильная дорога «Уссури» А-370. А объектом тяготения внутри городского поселения является Корфовский каменный карьер.

С целью минимизации негативного воздействия грузового транспорта на состояние дорожного покрытия Корфовского городского поселения, а так же снижения уровня возможной аварийности на рис 3. Представлены основные рекомендованные маршруты грузового транспорта.



2.9 Анализ уровня безопасности дорожного движения

В настоящее время в Корфовском городском поселении необходимо реализовать Проект организации дорожного движения на дороги общего пользования местного значения.

Статистика ДТП за период 2015-2017 г. представлена в таблице 2.9.

Таблица 2.9

Дата ДТП	Вид ДТП	Адрес	Погибло	Ранено	Кол-во ТС	Кол-во участников
17.09.2016	Столкновение	Хабаровский район, рп Корфовский, ул Советская, 19	0	1	3	3
03.11.2016	Наезд на препятствие	Хабаровский район, рп Корфовский, ул Мира, 15	0	1	1	2
30.07.2017	Опрокидывание	Хабаровский район, рп Корфовский, ул Промышленная, 5	0	1	1	1
18.08.2017	Наезд на велосипедиста	Хабаровский район, рп Корфовский, ул Чапаева, 14	0	1	2	2
08.06.2018	Столкновение	Хабаровский район, рп Корфовский, ул Промышленная, 5	0	2	3	2
03.08.2018	Наезд на препятствие	Хабаровский район, рп Корфовский	0	1	1	2

С целью повышения уровня безопасности дорожного движения необходимо реализовать в полной мере Проект организации дорожного движения на дороги общего пользования местного значения Корфовского городского поселения Хабаровского муниципального района Хабаровского края.

2.10 Оценка уровня негативного воздействия транспортной инфраструктуры на окружающую среду, безопасность и здоровье населения

Уровень автомобилизации в Корфовском городском поселении определен как высокий. В целом на период действия Программы автомобилизация Корфовского городского поселения не претерпит особых изменений.

Основными факторами, неблагоприятно влияющими на здоровье населения, при высокой степени автомобилизации являются:

Загрязнение атмосферы. Выбросы в воздух дыма и газообразных загрязняющих веществ (диоксид азота (NO₂), диоксид серы (SO₂) и озон (O₃)) приводят вредным проявлениям для здоровья, особенно к респираторным аллергическим заболеваниям.

Воздействие шума. Автомобильный, железнодорожный и воздушный транспорт, служит главным источником бытового шума. Приблизительно 30 % населения России подвергается воздействию шума от автомобильного транспорта с уровнем выше 55 дБ. Это приводит к росту риска сердечно-сосудистых и эндокринных заболеваний. Воздействие шума влияет на познавательные способности людей, мотивацию, вызывает раздражительность.

Снижение двигательной активности. Исследования показывают тенденцию к снижению уровня активности у людей, в связи с тем, что все больше людей предпочитают передвигаться при помощи автотранспорта. Недостаточность двигательной активности приводит к таким проблемам со здоровьем как сердечно-сосудистые заболевания, инсульт, диабет типа II, ожирение, некоторые типы рака, остеопороз и вызывают депрессию.

Учитывая сложившуюся планировочную структуру городского поселения и характер дорожно-транспортной сети, можно сделать вывод о сравнительной благополучности экологической ситуации в части воздействия транспортной инфраструктуры на окружающую среду, безопасность и здоровье человека.

Повышение уровня загрязнения атмосферного воздуха возможно в зимний период, что связано с необходимостью прогрева транспорта, а также в периоды изменения направления ветра.

2.11 Характеристика существующих условий и перспектив развития и размещения транспортной инфраструктуры поселения

Анализ сложившегося положения дорожно–транспортной инфраструктуры позволяет сделать вывод о существовании на территории Корфовского городского поселения ряда проблем транспортной инфраструктуры:

1. Несоответствие качества и ширины дорожного покрытия рекомендуемым параметрам для данных категорий дорог;
2. Отсутствие пешеходных дорожек вдоль дорог;
3. Недостаточная обеспеченность знаками дорожного движения в соответствии с ГОСТ;

Основной рекомендацией является

- Произвести реконструкцию улиц поселения с целью приведения основных параметров к нормативным требованиям. При реконструкции улиц необходимо предусмотреть: уширение проезжих частей, усиление дорожных одежд, уличное освещение, пешеходные тротуары, средства организации дорожного движения;
- Реализация проекта организации дорожного движения с целью полного оснащения средствами организации дорожного движения;

При проектировании улично-дорожной сети была учтена сложившаяся система улиц и направление перспективного развития поселка. Введена дифференциация улиц по категориям в соответствии со СНиП 2.07.01-91:

- поселковая дорога;
- главная улица;
- улица в жилой застройке основная;
- улица в жилой застройке второстепенная;
- проезд.

2.12 Оценка нормативно-правовой базы, необходимой для функционирования и развития транспортной инфраструктуры поселения

Основными документами, определяющими порядок функционирования и развития транспортной инфраструктуры, являются:

1. Градостроительный кодекс Российской Федерации от 29.12.2004 № 190-ФЗ (ред. от 30.12.2015) (с изм. и доп., вступ. в силу с 10.01.2016);
2. Воздушный кодекс Российской Федерации от 19.03.1997 № 60-ФЗ (ред. от 13.07.2015) (с изм. и доп., вступ. в силу с 24.07.2015);
3. Федеральный закон от 08.11.2007 № 257-ФЗ (ред. от 15.02.2016) «Об автомобильных дорогах и о дорожной деятельности в Российской Федерации и о внесении изменений в отдельные законодательные акты Российской Федерации»;
4. Федеральный закон от 10.12.1995 № 196-ФЗ (ред. от 28.11.2015) «О безопасности дорожного движения» (с изм. и доп., вступ. в силу с 15.01.2016);
5. Федеральный закон от 10.01.2003 № 17-ФЗ (ред. от 13.07.2015) «О железнодорожном транспорте в Российской Федерации» (с изм. и доп., вступ. в силу с 13.08.2015);
6. Постановление Правительства РФ от 23.10.1993 № 1090 (ред. от 21.01.2016) «О Правилах дорожного движения»;
7. Постановление Правительства РФ от 25.12.2015 № 1440 «Об утверждении требований к программам комплексного развития транспортной инфраструктуры поселений, городских округов»;
8. Постановление Главного государственного санитарного врача РФ от 25.09.2007 № 74 Санитарные правила СанПиН 2.2.1/2.1.1.1200-03 «Санитарно-защитные зоны и санитарная классификация предприятий, сооружений и иных объектов»;

В соответствии с частью 2 статьи 5 Федерального закона «О внесении изменений в градостроительный кодекс Российской Федерации и отдельные законодательные акты Российской Федерации» №456-ФЗ от 29 декабря 2014

года, необходимо разработать и утвердить программу комплексного развития транспортной инфраструктуры города.

В соответствии с Федеральным законом «Об общих принципах местного самоуправления в Российской Федерации» №131-ФЗ от 6 октября 2003 года (в ред. от 15.02.2016 г.), а также п. 8 статьи 8 «Градостроительного кодекса Российской Федерации» №190-ФЗ от 29 декабря 2004 года (в ред. 30.12.2015 г.), разработка и утверждение программ комплексного развития транспортной инфраструктуры поселений, городских округов, требования к которым устанавливаются Правительством Российской Федерации входит в состав полномочий органов местного самоуправления.

В соответствии с п. 27 статьи 1 «Градостроительного кодекса Российской Федерации» №190-ФЗ от 29 декабря 2004 года (в ред. 30.12.2015 г.) программы комплексного развития транспортной инфраструктуры поселения, городского округа - документы, устанавливающие перечни мероприятий по проектированию, строительству, реконструкции объектов транспортной инфраструктуры местного значения поселения, городского округа, которые предусмотрены также государственными и муниципальными программами, стратегией социально-экономического развития муниципального образования и планом мероприятий по реализации стратегии социально-экономического развития муниципального образования (при наличии данных стратегии и плана), планом и программой комплексного социально-экономического развития муниципального образования, инвестиционными программами субъектов естественных монополий в области транспорта.

Программы комплексного развития транспортной инфраструктуры поселения должны обеспечивать сбалансированное, перспективное развитие транспортной инфраструктуры поселения, городского округа в соответствии с потребностями в строительстве, реконструкции объектов транспортной инфраструктуры местного значения.

Программа позволит обеспечить:

а) безопасность, качество и эффективность транспортного обслуживания населения, а также юридических лиц и индивидуальных предпринимателей, осуществляющих экономическую деятельность;

б) доступность объектов транспортной инфраструктуры для населения и субъектов экономической деятельности в соответствии с нормативами градостроительного проектирования;

в) развитие транспортной инфраструктуры в соответствии с потребностями населения в передвижении, субъектов экономической деятельности - в перевозке пассажиров и грузов на территории поселка;

г) развитие транспортной инфраструктуры, сбалансированное с градостроительной деятельностью;

д) условия для управления транспортным спросом;

е) создание приоритетных условий для обеспечения безопасности жизни и здоровья участников дорожного движения по отношению к экономическим результатам хозяйственной деятельности;

ж) создание приоритетных условий движения транспортных средств общего пользования по отношению к иным транспортным средствам;

з) условия для пешеходного и велосипедного передвижения населения;

и) эффективность функционирования действующей транспортной инфраструктуры.

2.13 Оценка финансирования транспортной инфраструктуры

Укрупненное финансирование работ по содержанию и ремонту улично – дорожной сети Корфовского городского поселения на период действия программы представлено в таблице 2.13

Таблица 2.13 финансирование работ по содержанию и ремонту улично-дорожной сети

№, п/п	Мероприятия	Сумма финансирования (2018-2028 гг), тыс.руб.
1	Ремонт дорожного покрытия автомобильных дорог Корфовского городского поселения	87120
2	Разработка проекта организации дорожного движения	150
3	Реализация Проекта организации дорожного движения на дороги общего пользования местного значения Корфовского городского поселения	4419

3. Прогноз транспортного спроса, изменения объемов и характера передвижения населения и перевозок грузов на территории поселения

3.1 Прогноз социально-экономического и градостроительного развития поселения

Прогноз изменения численности населения Корфовского городского поселения

Прогнозная численность населения принятая из оптимистичного варианта развития и составит 7750 человек (на 2028 г.).

Прогноз изменения численности населения представлен в таблице.3.1.1.

В период реализации Программы прогнозируется тенденция небольшого роста численности населения, обусловленная созданием комфортных социальных условий для проживания граждан, в том числе молодых семей, что в свою очередь будет способствовать восстановлению процессов естественного прироста населения.

Таблица.3.1.1. Прогноз изменения численности населения

№	Показатели	2018	2019	2020	2021	2022	2023	2024	2025	2026	2027	2028
1	Общая численность населения Корфовского городского поселения	6818	6906	6995	7085	7177	7269	7363	7458	7554	7652	7750

3.2 Прогноз транспортного спроса поселения, объемов и характера передвижения населения и перевозок грузов по видам транспорта, имеющегося на территории поселения

В целом, учетом сложившейся экономической ситуации, характер и объемы передвижения населения и перевозки грузов не претерпят значительные изменения.

3.3 Прогноз развития транспортной инфраструктуры по видам транспорта

В границах сельсовета преобладающим останется автомобильный транспорт в формате личного транспорта граждан. Для целей подвоза необходимых товаров сохранится использование грузового транспорта. В связи с этим требуется произвести работы по восстановлению дорожного покрытия, а так же реконструкцию части автомобильных дорог для приведения их к соответствующим категориям.

В особом порядке требуется рассмотреть укрепление дорожных одежд по автомобильным дорогам, используемым для движения грузового транспорта с целью транзита грузов.

3.4 Прогноз развития дорожной сети поселения

Учитывая экономическую ситуацию и сложившиеся условия, необходимо разработать и реализовать мероприятия реконструкции существующих участков улично-дорожной сети исходя требований Градостроительного кодекса, что, в свою очередь, обеспечит удобную транспортную связь жилых территорий с местами приложения труда и центрами культурно-бытового обслуживания, с учетом наиболее значительных грузо- и пассажиропотоков, а также пешеходной доступности объектов соцкультбыта и мест приложения труда.

Имеющимися Программами «Повышения качества дорожной инфраструктуры Хабаровского муниципального района и организация мероприятий по повышению безопасности дорожного движения» и «Перечень автомобильных дорог (улиц) федерального, регионального и муниципальному, местного значения и планируемые мероприятия на них для достижения целевых показателей» предусмотрены мероприятия:

Ремонт покрытия по улицам:

р.п. Корфовский

- ул. Арсеньева;

- ул. Вокзальная;

- ул. Геологов;

- ул. Железнодорожная;

- ул. Ключевая;

- ул. Лазо;

- ул. Резервуарная;

- ул. Советская;

- ул. Таежная;

- ул. Учительская;

- ул. Чапаева.

с. Сосновка

- ул. Дерсу Узала;

- ул. Заречная;

- ул. Нагорная;

- ул. Панельная;

- ул. Площадь Мира.

с. Хехцир

- ул. Лесная;

- ул. Нагорная;

п. Чирки:

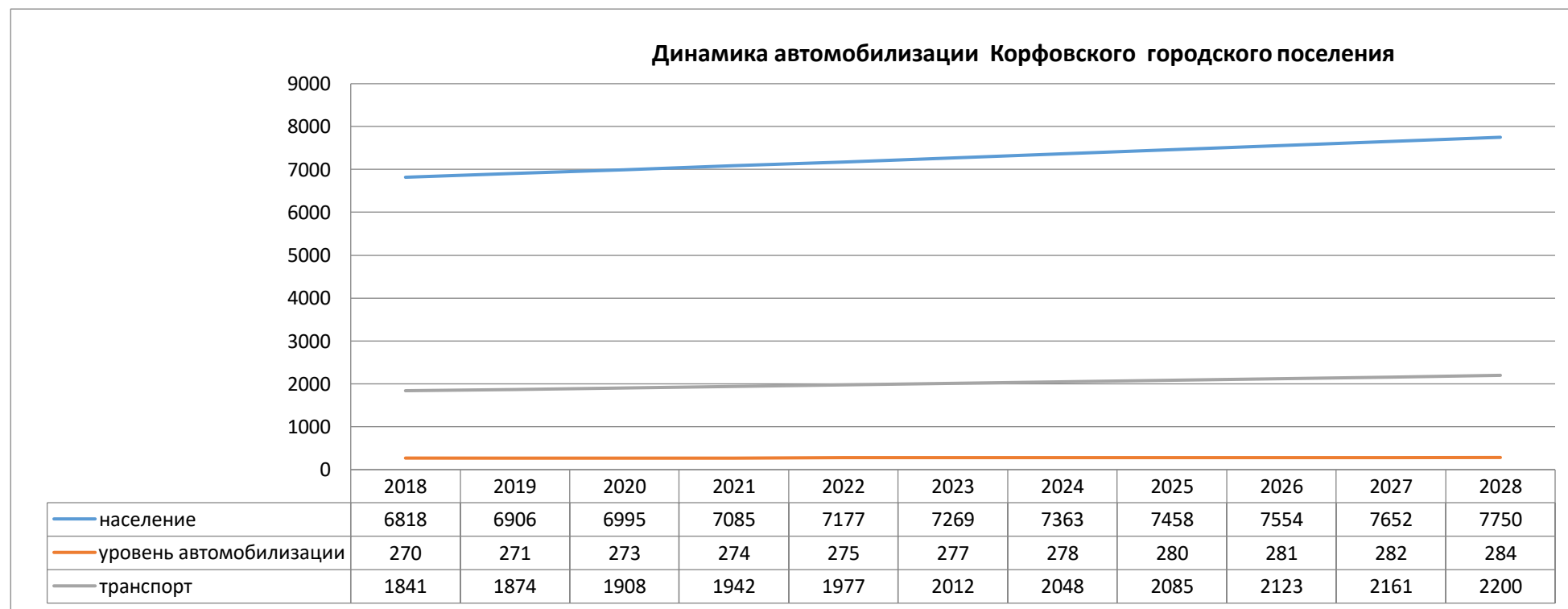
- ул. Клубная.

3.5 Прогноз уровня автомобилизации, параметров дорожного движения

При обозначенной Программой социального развития тенденции к увеличению численности населения уровень автомобилизации несколько уменьшится, количество автомобилей будет находиться в пределах 290 единиц на 1000 человек населения к 2028 году. Прогноз изменения уровня автомобилизации и количества автомобилей у населения представлен в таблице 3.5.1.

Таблица 3.5.1. Прогноз изменения уровня автомобилизации и количества автомобилей у населения

№ п/п	Показатели	2018	2019	2020	2021	2022	2023	2024	2025	2026	2027	2028
1	Общая численность населения Корфовского городского поселения, чел.	6818	6906	6995	7085	7177	7269	7363	7458	7554	7652	7750
2	Количество автомобилей у населения, ед.	1841	1874	1908	1942	1977	2012	2048	2085	2123	2161	2200
3	Уровень автомобилизации населения, ед./1000 чел.	270	271	273	274	275	277	278	280	281	282	284



3.6 Прогноз показателей безопасности дорожного движения

При сохранении сложившейся тенденции и выполнении мероприятий по приведению в соответствие дорожно-транспортной инфраструктуры к ГОСТ, а так же разработка Проекта организации дорожного движения и его реализация позволит оставлять уровень ДТП до <1 в год. Таблица 3.6.1 с прогнозом аварийности отображена ниже.

Таблица 3.6.1 Прогноз аварийности

№ п/п	Показатели	2015	2016	2017	2018	2019 год (прогноз)	2020 год (прогноз)	2021 год (прогноз)	2022 год (прогноз)	2023 год (прогноз)	2028 год (прогноз)
1	Количество автомобилей, ед.	1765	1790	1815	1841	1874	1908	1942	1977	2012	2200
2	Количество аварий, ед.	0	2	2	2	1	1	1	1	1	1
3	Количество аварий с участием пешеходов, ед.	<1	<1	<1	<1	<1	<1	<1	<1	<1	<1

3.7 Прогноз негативного воздействия транспортной инфраструктуры на окружающую среду и здоровье населения

На период действия Программы уровень негативного воздействия на окружающую среду останется без изменения.

4. Принципиальные варианты развития транспортной инфраструктуры и их укрупненная оценка по целевым показателям

Анализируя сложившуюся ситуацию можно выделить три принципиальных варианта развития транспортной инфраструктуры:

- оптимистичный – развитие происходит в полном соответствии с положениями генерального плана с реализацией всех предложений по реконструкции и строительству;

- реалистичный – развитие осуществляется на уровне необходимом и достаточном для обеспечения безопасности передвижения и доступности, сложившихся на территории Корфовского городского поселения центров тяготения. Вариант предполагает ремонт существующей улично–дорожной сети.

ПРОГРАММА КОМПЛЕКСНОГО РАЗВИТИЯ ТРАНСПОРТНОЙ ИНФРАСТРУКТУРЫ КОРФОВСКОГО ГОРОДСКОГО ПОСЕЛЕНИЯ ХАБАРОВСКОГО
МУНИЦИПАЛЬНОГО РАЙОНА ХАБАРОВСКОГО КРАЯ

Таблица 4.1.1 Индикаторы установленных целевых показателей на **реалистичный** вариант развития:

№ п/п	Целевой показатель (индикатор)	Ед. изм.	Базовое значение целевого показателя (индикатора) на начало реализации программы	Планируемые значения целевых показателей реализации										
				2018	2019	2020	2021	2022	2023	2024	2025	2026	2027	2028
1	Развитие дорожного хозяйства в Корфовском городском поселении													
1.1	Доля протяженности дорожной сети Корфовского городского поселения соответствующего нормативным требованиям	%	25	25	25	31	42	63	80	80	80	80	80	80
1.2	Перечень автомобильных дорог приведенных в соответствие с нормативными требованиями р.п. Корфовский	-	-	-	Ул. Чапаева	Ул. Арсеньева Ул. Тасжания	Ул. Вокзальная Ул. Геологов	Ул. Железнодорожная Ул. Ключевая Ул. Лазо Ул. Резервуарная Ул. Советская Ул. Учительская	-	-	-	-	-	-
1.3	Перечень автомобильных дорог приведенных в соответствие с нормативными требованиями с. Сосновка	-	-	-	-	Ул. Заречная	Ул. Нагорная	Ул. Дерсу Узала	Ул. Панельная Ул. Площадь Мира	-	-	-	-	-
1.4	Перечень автомобильных дорог приведенных в соответствие с нормативными требованиями п. Хехцир	-	-	-	-	-	Ул. Лесная	Ул. Нагорная	-	-	-	-	-	-
1.5	Перечень автомобильных дорог приведенных в соответствие с нормативными требованиями п. Чирки	-	-	-	-	-	-	Ул. Клубная	-	-	-	-	-	-

ПРОГРАММА КОМПЛЕКСНОГО РАЗВИТИЯ ТРАНСПОРТНОЙ ИНФРАСТРУКТУРЫ КОРФОВСКОГО ГОРОДСКОГО ПОСЕЛЕНИЯ ХАБАРОВСКОГО
МУНИЦИПАЛЬНОГО РАЙОНА ХАБАРОВСКОГО КРАЯ

№ п/п	Целевой показатель (индикатор)	Ед. изм.	Базовое значение целевого показателя (индикатора) на начало реализации программы	Планируемые значения целевых показателей реализации										
				2018	2019	2020	2021	2022	2023	2024	2025	2026	2027	2028
2	Обеспечение безопасности дорожного движения													
2.1	Доля реализации проектов безопасности дорожного движения	%	-	-	15	20	25	30	40	50	60	70	80	100
2.2	Разработка проекта организации дорожного движения	-	-	-	V	-	-	-	-	-	-	-	-	-
2.3	Реализация проекта организации дорожного движения	-	-	-	-	V	V	V	V	V	V	V	V	V

5. Перечень мероприятий (инвестиционных проектов) по проектированию, строительству, реконструкции объектов транспортной инфраструктуры

5.1 Мероприятия по развитию транспортной инфраструктуры по видам транспорта

Определить основные маршруты движения грузового транспорта и установить знаки ограничивающие проезд на иные улицы.

Реализация Проекта организации дорожного движения на автомобильные дороги общего пользования местного значения Корфовского городского поселения.

5.2 Мероприятия по развитию транспорта общего пользования, созданию транспортно-пересадочных узлов

Оборудование автобусных остановок для междугородного транспорта (связь с районным центром).

5.3 Мероприятия по развитию инфраструктуры для легкового автомобильного транспорта, включая развитие единого парковочного пространства

Необходимо оборудование парковочных мест для легковых автомобилей возле многоквартирных домов Корфовского городского поселения.

5.4 Мероприятия по развитию инфраструктуры пешеходного и велосипедного передвижения

Обустройство пешеходных дорожек по основным улицам р.п. Корфовский с целью обеспечения безопасного передвижения пешеходов к основным местам тяготения.

5.5 Мероприятия по развитию инфраструктуры для грузового транспорта, транспортных средств коммунальных и дорожных служб

Определить основные маршруты движения грузового транспорта и установить знаки ограничивающие проезд на иные улицы.

5.6 Мероприятия по развитию сети дорог

В целях повышения качественного уровня улично–дорожной сети Корфовского городского поселения, снижения уровня аварийности, связанной с состоянием дорожного предлагается, в период действия программы, реализовать следующий комплекс мероприятий по реконструкции дорог (таблица 5.6.1.).

Таблица 5.6.1. Мероприятия по развитию сети дорог

№ п/п	Мероприятие	Наименование, расположение объекта		Протяженность, км.
1	Ремонт покрытия	ул. Арсеньева	р.п. Корфовский	1,6
2	Ремонт покрытия	ул. Вокзальная	р.п. Корфовский	0,7
3	Ремонт покрытия	ул. Геологов	р.п. Корфовский	0,8
4	Ремонт покрытия	ул. Железнодорожная	р.п. Корфовский	0,7
5	Ремонт покрытия	ул. Ключевая	р.п. Корфовский	0,3
6	Ремонт покрытия	ул. Лазо	р.п. Корфовский	0,6
7	Ремонт покрытия	ул. Резервуарная	р.п. Корфовский	0,4
8	Ремонт покрытия	ул. Советская	р.п. Корфовский	0,6
9	Ремонт покрытия	ул. Тажная	р.п. Корфовский	1,0
10	Ремонт покрытия	ул. Учительская	р.п. Корфовский	0,6
11	Ремонт покрытия	ул. Чапаева	р.п. Корфовский	0,6
12	Ремонт покрытия	ул. Дерсу Узала	с. Сосновка	0,6
13	Ремонт покрытия	пер. Заречная	с. Сосновка	0,9
14	Ремонт покрытия	ул. Нагорная	с. Сосновка	0,1
15	Ремонт покрытия	ул. Панельная	с. Сосновка	0,3
16	Ремонт покрытия	ул. Площадь Мира	с. Сосновка	0,3
17	Ремонт покрытия	ул. Лесная	с. Хехцир	0,8
18	Ремонт покрытия	ул. Нагорная	с. Хехцир	0,6
19	Ремонт покрытия	ул. Клубная	п. Чирки	0,6
ИТОГО				12,1

График мероприятий по развитию транспортной инфраструктуры Корфовского городского поселения представлен в таблице 5.6.2

ПРОГРАММА КОМПЛЕКСНОГО РАЗВИТИЯ ТРАНСПОРТНОЙ ИНФРАСТРУКТУРЫ КОРФОВСКОГО ГОРОДСКОГО ПОСЕЛЕНИЯ ХАБАРОВСКОГО
МУНИЦИПАЛЬНОГО РАЙОНА ХАБАРОВСКОГО КРАЯ

Таблица 5.6.2 График мероприятий транспортной инфраструктуры

Мероприятие	2019	2020	2021	2022	2023	2024	2025	2026	2027	2028
Ремонт дорожного покрытия р.п. Корфовский	Ул. Чапаева	Ул. Арсеньева Ул. Таежная	Ул. Вокзальная Ул. Геологов	Ул. Железнодорожная Ул. Ключевая Ул. Лазо Ул. Резервуарная Ул. Советская Ул. Учительская	-	-	-	-	-	-
Ремонт дорожного покрытия с. Сосновка	-	Ул. Заречная	Ул. Нагорная	Ул. Дерсу Узала	Ул. Панельная Ул. Площадь Мира	-	-	-	-	-
Ремонт дорожного покрытия п. Хехцир	-	-	Ул. Лесная	Ул. Нагорная	-	-	-	-	-	-
Ремонт дорожного покрытия п. Чирки	-	-	-	Ул. Клубная	-	-	-	-	-	-
Разработка Проекта организации дорожного движения	Корфовское городское поселение	-	-	-	-	-	-	-	-	-
Реализация Проекта организации дорожного движения	-	Корфовское городское поселение	Корфовское городское поселение	Корфовское городское поселение	Корфовское городское поселение	Корфовское городское поселение	Корфовское городское поселение	Корфовское городское поселение	Корфовское городское поселение	Корфовское городское поселение

6. Оценка объемов и источников финансирования мероприятий (инвестиционных проектов) по проектированию, строительству, реконструкции объектов транспортной инфраструктуры Корфовского городского поселения

Финансирование работ по содержанию, ремонту и улучшению транспортной инфраструктуры (по укрупненным расчетам без учета инфляции), представлены в таблице 6.1

Таблица 6.1 Финансирование мероприятий

№	Мероприятия	Источники финансирования	Объем финансирования, в тыс. руб.										Итого, в тыс.руб	
			2018	2019	2020	2021	2022	2023	2024	2025	2026	2027		2028
1	Ремонт дорожного покрытия р.п. Корфовский, ул. Ключевая – 0,3 км.	Корфовское городское поселение; Хабаровский район; Краевой бюджет	-	-	-	-	2250	-	-	-	-	-	-	2250
2	Ремонт дорожного покрытия р.п. Корфовский, ул. Лазо – 0,6 км.		-	-	-	-	4560	-	-	-	-	-	-	4560
3	Ремонт дорожного покрытия р.п. Корфовский, ул. Резервуарная – 0,4 км.		-	-	-	-	3000	-	-	-	-	-	-	3000
4	Ремонт дорожного покрытия р.п. Корфовский, ул. Советская – 0,6 км.		-	-	-	-	4500	-	-	-	-	-	-	4500
5	Ремонт дорожного покрытия р.п. Корфовский, ул. Таёжная – 1,0 км.		-	-	6600	-	-	-	-	-	-	-	-	6600
6	Ремонт дорожного покрытия р.п. Корфовский, ул. Учительская – 0,6 км.		-	-	-	-	4100	-	-	-	-	-	-	4100
7	Ремонт дорожного покрытия р.п. Корфовский, ул. Чапаева – 0,6 км.		-	3540	-	-	-	-	-	-	-	-	-	3540
8	Ремонт дорожного покрытия с. Сосновка, ул. Дерсу Узала – 0,6 км.		-	-	-	-	3950	-	-	-	-	-	-	3950
9	Ремонт дорожного покрытия с. Сосновка, ул. Заречная – 0,9 км.		-	-	6800	-	-	-	-	-	-	-	-	6800

ПРОГРАММА КОМПЛЕКСНОГО РАЗВИТИЯ ТРАНСПОРТНОЙ ИНФРАСТРУКТУРЫ КОРФОВСКОГО ГОРОДСКОГО ПОСЕЛЕНИЯ ХАБАРОВСКОГО
МУНИЦИПАЛЬНОГО РАЙОНА ХАБАРОВСКОГО КРАЯ

10	Ремонт дорожного покрытия с. Сосновка, ул. Нагорная – 0,1 км.		-	-	-	800	-	-	-	-	-	-	-	800
11	Ремонт дорожного покрытия с. Сосновка, ул. Панельная – 0,3 км.		-	-	-	-	-	2100	-	-	-	-	-	2100
12	Ремонт дорожного покрытия с. Сосновка, ул. Площадь Мира – 0,3 км.		-	-	-	-	-	2070	-	-	-	-	-	2070
13	Ремонт дорожного покрытия п. Хехцир, ул. Лесная – 0,8 км.		-	-	-	5600	-	-	-	-	-	-	-	5600
14	Ремонт дорожного покрытия п. Хехцир, ул. Нагорная – 0,6 км.		-	-	-	-	4380	-	-	-	-	-	-	4380
15	Ремонт дорожного покрытия п. Чирки, ул. Клубная – 0,6 км.		-	-	-	-	4020	-	-	-	-	-	-	4020
16	Разработка проекта организации дорожного движения Корфовского городского поселения		-	150	-	-	-	-	-	-	-	-	-	150
17	Реализация проекта организации дорожного движения Корфовского городского поселения		-	-	491	491	491	491	491	491	491	491	491	4419
	Итого		-	4031	25091	19291	36501	4661	491	491	491	491	491	92030

7. Оценка эффективности мероприятий (инвестиционных проектов) по проектированию, строительству, реконструкции объектов транспортной инфраструктуры Корфовского городского поселения

В связи с тем, что мероприятия, представленные в данной Программе, направлены, в большей степени, на безопасность дорожного движения, а также элементарной транспортной доступности населения Корфовского городского поселения, инвестиционные проекты являются некупаемыми и направлены на улучшение качества жизни населения.

8. Предложения по институциональным преобразованиям, совершенствованию правового и информационного обеспечения деятельности в сфере проектирования, строительства, реконструкции объектов транспортной инфраструктуры на территории Корфовского городского поселения

В рамках реализации настоящей программы не предполагается проведение институциональных преобразований. Структура управления, а также характер взаимосвязей при осуществлении деятельности в сфере проектирования, строительства, реконструкции объектов транспортной инфраструктуры предполагается оставить в неизменном виде.

Настоящая Программа разработана в соответствии с требованиями к программам комплексного развития транспортной инфраструктуры утверждёнными Постановлением Правительства Российской Федерации №1440 от 25.12.2015 «Об утверждении требований к Программам комплексного развития транспортной инфраструктуры поселений, городских округов».

В соответствии с частью 2 статьи 5 Федерального закона «О внесении изменений в градостроительный кодекс Российской Федерации и отдельные законодательные акты Российской Федерации» №456-ФЗ от 29 декабря 2014 года, при наличии генеральных планов поселений, генеральных планов городских округов, утвержденных до дня вступления в силу настоящего Федерального закона, не позднее 25 июня 2016 года должны быть разработаны и утверждены программы комплексного развития транспортной инфраструктуры поселений, городских округов.

В целях исполнения требований законодательства, необходимо в указанные сроки издать распоряжение Главы Корфовского городского поселения «Об утверждении программы комплексного развития транспортной инфраструктуры Корфовского городского поселения на период до 2028 года».